

Kooperasiestate

© 2012 LPF Systems CC



LPF AgriBusiness

Gebruikershandleiding

deur LPF Systems CC

Inhoudsopgawe

Deel I Elektroniese Kooperasiestate	4
1 Inleiding.....	4
Doel	4
Werksmetode	4
Menu	5
2 Laai	6
Intrek	6
Transaksies	8
Opsomming	10
Subrekening Totale	10
3 Wysig.....	11
4 Vertoon.....	12
Vertoon Enige Staat	12
Gelaaide Staat	12
Geskiedenis	13
5 Druk	13
6 Pos	14
7 Opstel.....	15
Kooperasierekening	15
Koppelings	17
Groepkode-koppelings	19
8 Aflaai.....	20
Epos	21
Portaal	21

1 Elektroniese Kooperasiestate

Let Wel

Hierdie module kan net gebruik word indien:

1. U die kooperasiestaat elektronies van LPF Systems ontvang
2. U die kooperasiestaat van u kooperasie in die korrekte formaat kan aflaai

1.1 Inleiding

1.1.1 Doel

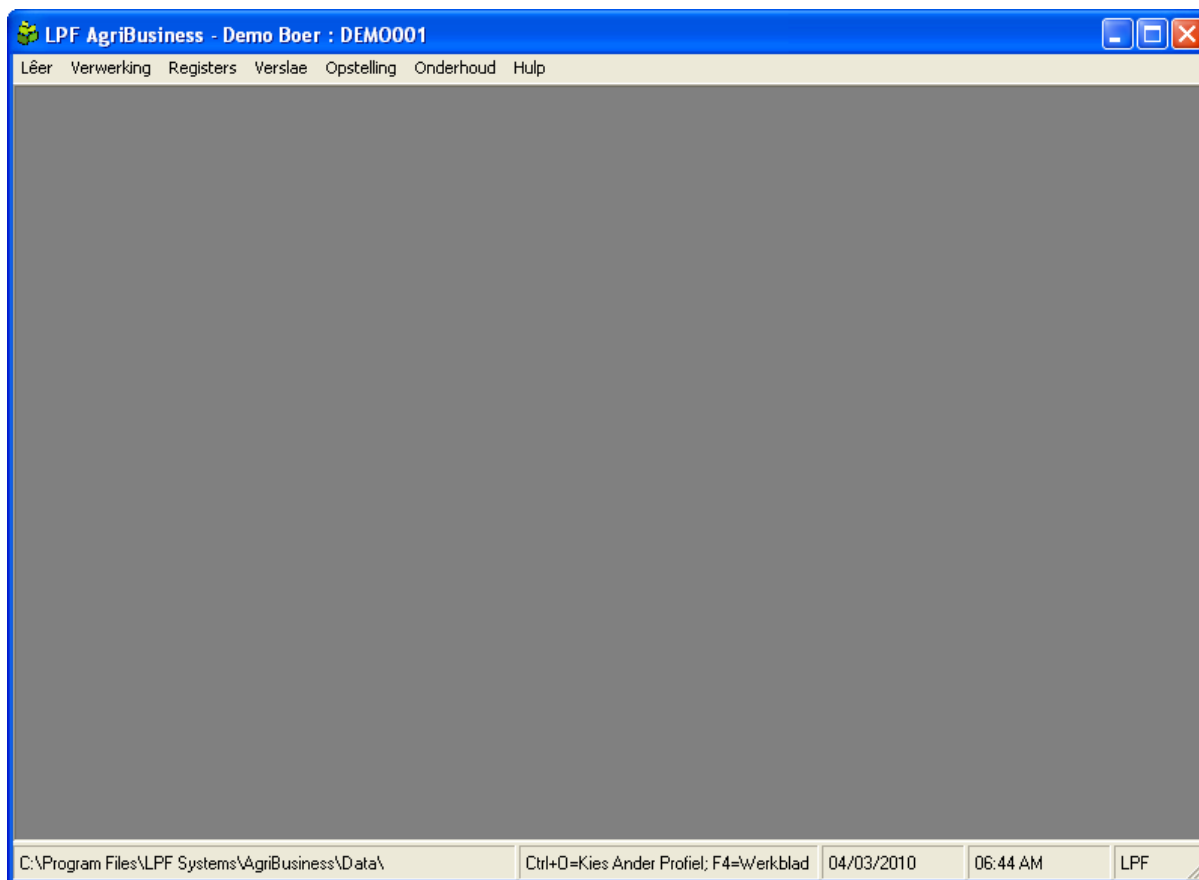
1. Om u **BAIE tyd te bespaar**.
2. Om groepkodes en subrekening te gebruik om die data outomaties na die korrekte rekeninge, sentrums en toewysings te allokeer.
3. Om die moontlikheid van foutiewe invoere uit te skakel.
4. Om seker te wees dat u kooperasiestaat altyd rekonsilieer.

1.1.2 Werksmetode

1. Ontvang die kooperasiestaat per [epos](#) vanaf LPF Systems.
2. Stoor die aanhangsel op u Desktop of enige plek waar dit weer maklik gaan kry. Daar is groot Desktop ikoon wat dit maklik maak om by u Desktop uit te kom..
3. U HOEF NIE die ge-zipte lêer te 'extract' nie. Die program doen dit self wanneer die data ingetrek word.
4. Laai LPF AgriBusiness.
5. Gaan na die Verwerking menu en kies Koop staat.
6. Doen die nodige [opsettings](#) indien dit die eerste keer is wat u die module gebruik.
7. Kies [Laai](#) vanaf die menu en daarna die spesifieke kooperasiestaat wat u wil intrek.
8. Blaai na die lêer wat u op u Desktop gestoor het.
9. Selekteer die lêer en klik op die 'Open' opsie.
10. Die data van die kooperasiestaat sal nou op die skerm verskyn.
11. Bepaal die [groepe](#) wat nie alreeds gekoppel is nie en koppel dit aan die rekening, sentrum en toewysing.
12. Selekteer die Dokument Tipe wat u wil gebruik wanneer u die transaksies pos.
13. Die program stoor u keuses en gebruik dit wanneer u volgende keer 'n kooperasiestaat intrek.
14. Kies die opsie '[Pos](#)' om die data na die Werkblad oor te plaas.
15. Verseker dat die privaat items se BTW kodes verander word op die werkblad.
16. Verseker dat die nulkoers en vrygestelde items se BTW kodes verander word.
17. Verseker dat al u transaksies korrek ge-allokeer is.

1.1.3 Menu

Kies die **Verwerking** menu opsie vanaf LPF AgriBusiness se hoofmenu.

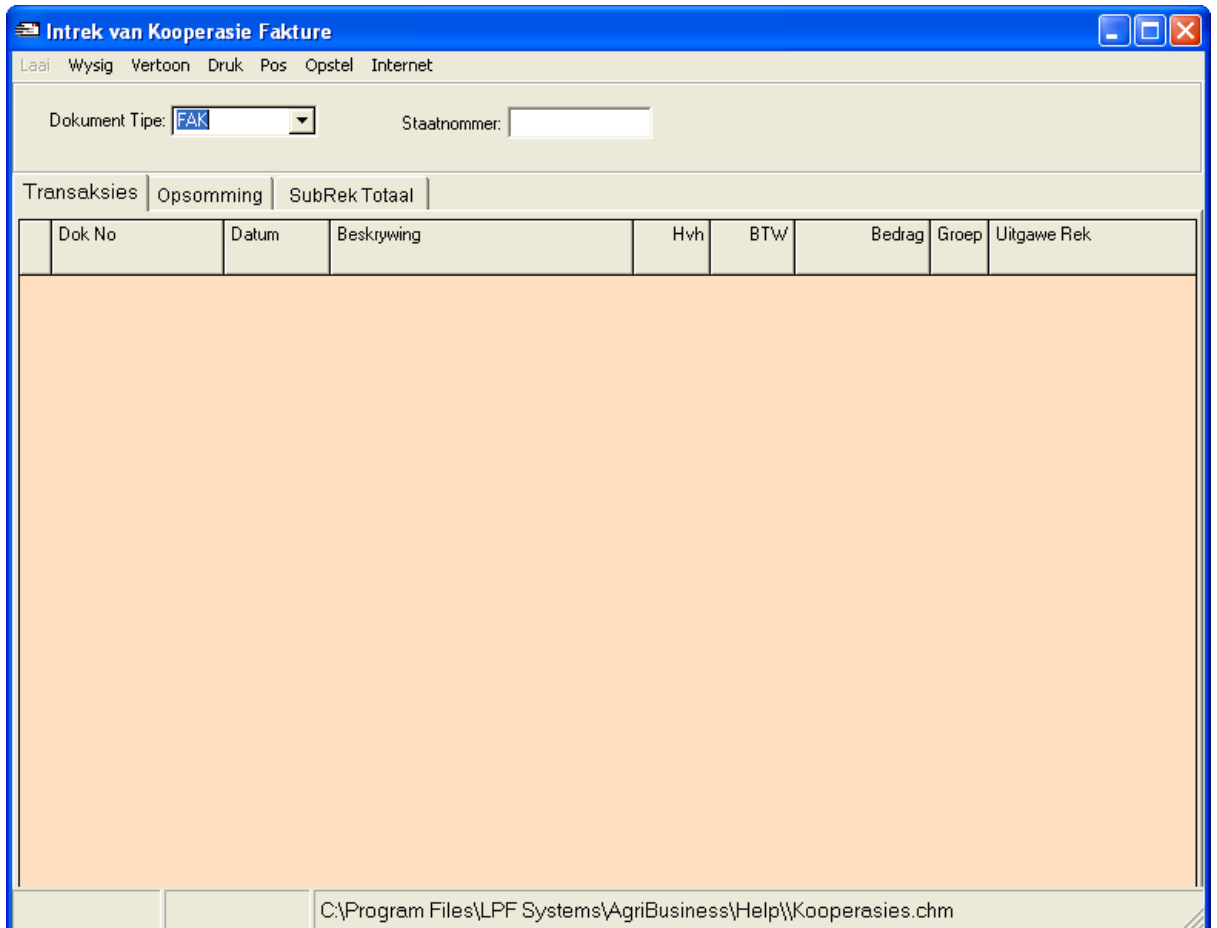


Beweeg na die “Koop Staat” en klik daarop om dit oop te maak.



1.2 Laai

Die onderstaande skerm is 'n voorbeeld van hoe die skerm lyk voordat u die kooperasiestaat ingetrek het.



Die skerm wat u gaan sien.

LPF AgriBusiness ondersteun slegs die kooperasies wat onder die menu 'Laai' verskyn. Indien u wil hê dat u kooperasie ook ondersteun moet word, kan u ons gerus kontak. Ons benodig net 'n voorbeeld van 'n elektroniese kooperasiestaat om die uitleg te kan bepaal.

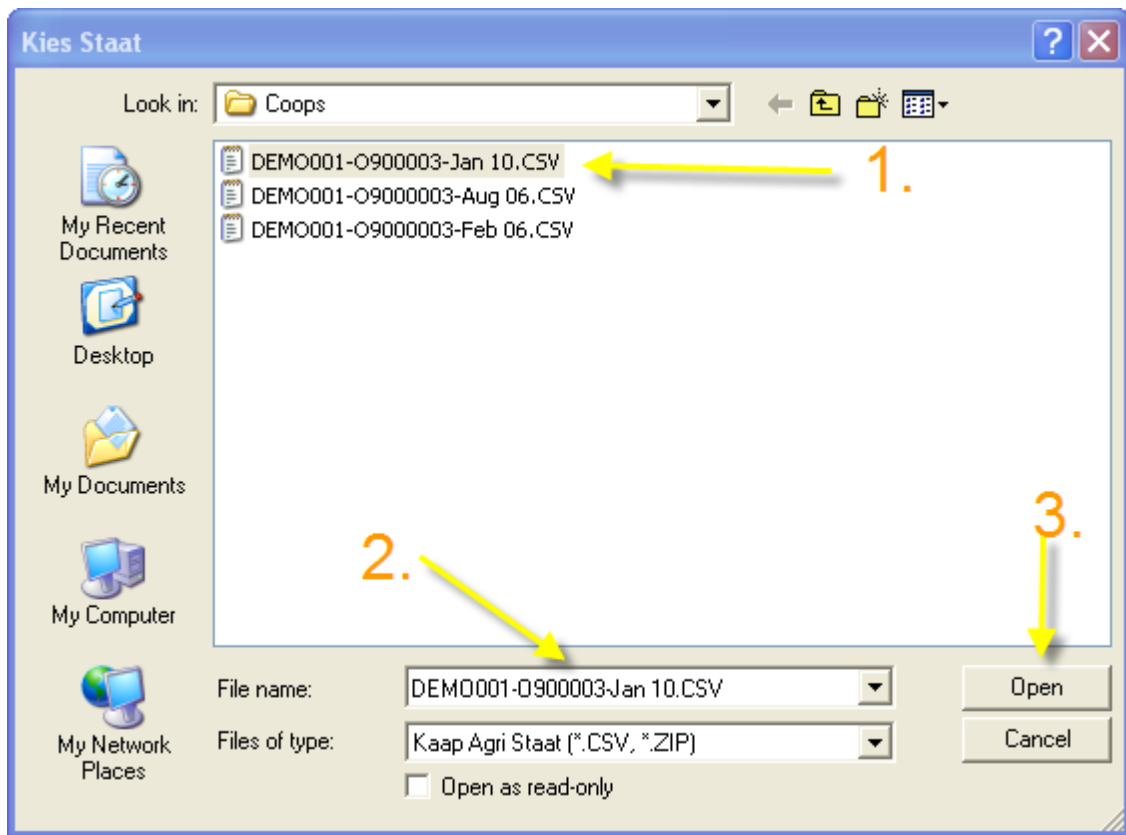
Selekteer die Dokumenttipe wat u wil gebruik. Onthou u kan altyd op die werkblad (invoerskerm) die kolomme vir sekere transaksies gaan verander.

1.2.1 Intrek



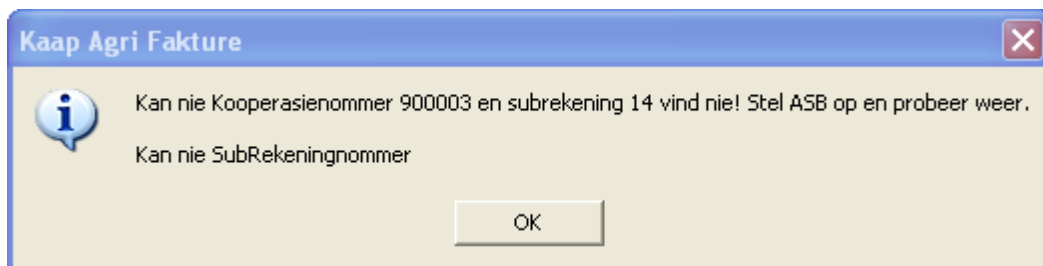
Selekteer die Kooperasiestaat wat u wil intrek.

Kies die korrekte staat deur van die gidsblaaier gebruik te maak.



Kies die Kooprasiestaat en ek klik op 'Open' om die data te laai.

Indien u Kooprasierekeningnommer nog nie opgestel is nie, sal die program u daarvan verwittig.



Die program sal u vra of die nommer sommeer vir u geskep moet word. Oefen u keuse hier uit.



U kan nou na die KooprasieOpstelling skerm gaan om u tergewis dat die nommers

daar is EN om die regte kodes en data te voltooi.

Nadat u dit gedoen het, kan u die lêer weer laai sodat al die regte kodes toegeken kan word.

U hoef nie weer die lêer te gaan soek nie. U kan net die F5-sleutel druk en die laaste gelaaië lêer sal weer gelaai word. U sal merk dat die lêernaam onderaan die skerm vertoon word.

Laai	Wysig	Vertoon	Druk
Kaap Agri		F3	
MKB		F4	
Herlaai huidige lys			F5

1.2.2 Transaksies

Die volgende skerm vertoon al die transaksies wat u vanaf die staat ingetrek het.

Intrek van Kooperasie Fakture

Laai Wysig Vertoon Druk Pos Opstel Internet

Dokument Tipe: FAK Staatnummer: 2010-01 ← Kry info van staat

Transaksies Opsomming SubRek Totaal Transaksies

Dok No	Datum	Beskrywing	Hvh	BTW	Bedrag	Groep	Uitgawe Rek
BI/GAA00168975	15/01/2010	Sement ppc surebuild 32.5 50kg	6.00	R 50.90	R 414.50	10	Reparasies geboue
BI/GAA00169040	15/01/2010	Nylon red las 20x12mm	1.00	R 0.18	R 1.47	8	
BI/GAA00169137	16/01/2010	Surrogaat-surromel kalf 25kg	1.00	R 0.00	R 452.78	3	
BI/GAA00169243	18/01/2010	Grdna-water stop 19mm 00914-50	1.00	R 3.38	R 27.53	8	
BI/GAA00169244	18/01/2010	Sement ppc surebuild 32.5 50kg	10.00	R 82.81	R 674.31	10	Reparasies geboue
99/DF000370896	19/01/2010	Btw grainco kaap agri	0.00	R 0.00	R 65,756.46	0	
BI/GAA00169536	20/01/2010	Meadow complete calf pellets 18% 50kg	3.00	R 0.00	R 538.17	3	
BI/GAA00169536	20/01/2010	Voermol ls33 25kg	2.00	R 0.00	R 178.20	3	
BI/GAA00169536	20/01/2010	Meadow pig grow hpk 500 meel 50kg	1.00	R 0.00	R 376.82	3	
BI/GAA00169588	20/01/2010	Speen kalf latex	4.00	R 3.09	R 25.17	1	
BI/GAA00169588	20/01/2010	P/con bonding liquid 5l cvi14	2.00	R 39.80	R 324.12	5	
BI/GAA00169588	20/01/2010	Prominent primalex acrylic pva 20l	1.00	R 26.07	R 212.27	5	
BI/GAA00169588	20/01/2010	Verf prominent ultra matt wit 20l	1.00	R 125.83	R 1,024.61	5	
BI/GAA00169588	20/01/2010	Dulux weatherguard wit 20l	1.00	R 84.25	R 686.06	5	
BI/GAA00169609	21/01/2010	Sement ppc surebuild 32.5 50kg	6.00	R 50.90	R 414.50	10	Reparasies geboue
BI/GAA00169731	21/01/2010	Sement ppc surebuild 32.5 50kg	6.00	R 50.90	R 414.50	10	Reparasies geboue
BI/GAA00169781	22/01/2010	Sement ppc surebuild 32.5 50kg	12.00	R 99.37	R 809.17	10	Reparasies geboue
BI/GAA00169840	22/01/2010	Klamp pyp gs12 14x32mm	10.00	R 4.14	R 33.74	8	
BI/GAA00169840	22/01/2010	Klamp pyp gs8 14x27mm	10.00	R 3.58	R 29.18	8	
BI/GAA00169840	22/01/2010	Galv staanpyp 15x 600mm	4.00	R 9.91	R 80.71	8	
BI/GAA00169840	22/01/2010	Galv adaptor m 15mm	5.00	R 8.54	R 69.54	8	
BI/GAA00169840	22/01/2010	Galv elbow f/f 15mm 90deg	5.00	R 2.21	R 17.96	8	
BI/GAA00169840	22/01/2010	Rawl bolt m10x25l 2	5.00	R 16.96	R 138.11	20	
BI/GAA00169840	22/01/2010	Galv staanpyp 15x 300mm	2.00	R 3.16	R 25.74	8	
BI/GAA00169840	22/01/2010	A/w mikro stop indruk pp10	1.00	R 0.51	R 4.17	8	
BI/GAA00169840	22/01/2010	Wasters plat galv m12 10	1.00	R 0.92	R 7.52	20	

117 lyne Kaap Agri C:\Program Files\LPF Systems\AgriBusiness\Data\Statements\Coops\DEMO001-0900003-Jan 10.CSV

Dok No	Datum	Beskrywing	Hvh	BTW	Bedrag	Groep	Uitgawe Rek	Rek	Kred
BI/GAA00168975	15/01/201C	Sement ppc surebuild 32.5 50kg	6.00	R 50.00	R 300.00		Reparasies	CAA1	CAA00
BI/GAA00169040	15/01/201C	Nylon red las 20x12mm	1.00	R 0.18	R 1.47	8		CAA1	CAA00
BI/GAA00169137	16/01/201C	Surrogaat-surromel kalf 25kg	1.00	R 0.00	R 452.78	3		CAA1	CAA00
BI/GAA00169243	18/01/201C	Grdna-water stop 19mm	1.00	R 3.38	R 27.53	8		CAA1	CAA00
BI/GAA00169244	18/01/201C	Sement ppc surebuild 32.5 50kg	10.00	R 82.81	R 674.31	10	Reparasies	CAA1	CAA00
99/OFO00370896	19/01/201C	Btw grainco kaap agri	0.00	R 0.00	R 65,756.46	0		CAA1	CAA00
BI/GAA00169536	20/01/201C	Meadow complete calf pellets	3.00	R 0.00	R 538.17	3		CAA1	CAA00
BI/GAA00169536	20/01/201C	Voermol ls33 25kg	2.00	R 0.00	R 178.20	3	Allokeer Groepe	CAA1	CAA00
BI/GAA00169536	20/01/201C	Meadow pig grow hpk 500 meel	1.00	R 0.00	R 376.82	3		CAA1	CAA00
BI/GAA00169588	20/01/201C	Speen kalf latex	4.00	R 3.09	R 25.17	1		CAA1	CAA00
BI/GAA00169588	20/01/201C	P/con bonding liquid 5l cvi14	2.00	R 39.80	R 324.12	5		CAA1	CAA00
BI/GAA00169588	20/01/201C	Prominent primalex acrylic pva	1.00	R 26.07	R 212.27	5		CAA1	CAA00
BI/GAA00169588	20/01/201C	Verf prominent ultra matt wit 20l	1.00	R	R 1,024.61	3		CAA1	CAA00
BI/GAA00169588	20/01/201C	Dulux weatherguard wit 20l	1.00	R 84.25	R 68.06	5		CAA1	CAA00
BI/GAA00169609	21/01/201C	Sement ppc surebuild 32.5 50kg	6.00	R 50.90	R 4.45	10	Reparasies	CAA1	CAA00
BI/GAA00169731	21/01/201C	Sement ppc surebuild 32.5 50kg	6.00	R 50.90	R 4.45	10	Reparasies	CAA1	CAA00
BI/GAA00169781	22/01/201C	Sement ppc surebuild 32.5 50kg	12.00	R 99.37	R 99.17	10	Reparasies	CAA1	CAA00
BI/GAA00169840	22/01/201C	Klamp pyp gs12 14x32mm	10.00	R 4.14	R 33.74	8		CAA1	CAA00
BI/GAA00169840	22/01/201C	Klamp pyp gs8 14x27mm	10.00	R 3.58	R 9.18	8		CAA1	CAA00
BI/GAA00169840	22/01/201C	Galv staanpyp 15x600mm	4.00	R 9.91	R 8.71	8		CAA1	CAA00
BI/GAA00169840	22/01/201C	Galv adaptor m 15mm	5.00	R 8.54	R 69.54	8		CAA1	CAA00
BI/GAA00169840	22/01/201C	Galv elbow f/f 15mm 90deg	5.00	R 2.21	R 17.96	8		CAA1	CAA00
BI/GAA00169840	22/01/201C	Rawl bolt m10x25l 2	5.00	R 16.96	R 138.11	20		CAA1	CAA00
BI/GAA00169840	22/01/201C	Galv staanpyp 15x300mm	2.00	R 3.16	R 25.74	8		CAA1	CAA00
BI/GAA00169840	22/01/201C	A/w mikro stop indruk pp10	1.00	R 0.51	R 4.17	8		CAA1	CAA00

Transaksies.

Die skerm vertoon nou die transaksies. Indien die beskrywing suksesvol aan sy rekeningkundige kodes gekoppel is, sal die Uitgawe Rekening-kolom die ooreenstemmende kode bevat. Indien die Uitgawe Rekening-kolom leeg is, is die beskrywing nog nie gekoppel nie.

Wanneer die beskrywing gekoppel is, sal die sentrum-, rekening- en toewysingskodes outomaties ingevul word en na die werkblad oorgedra word. Die ander been sal die keuses wees wat bo-aan die skerm verskyn.

Koppeling

Koppelingkode: hondekos

Beskrywing: HONDEKOS DOGGY LUV 25KG

Unieke Beskrywing: HONDEKOS

Koppel aan

Sentrum: B1 Demo Plaas

Rekening: 810 Omheinings

Toewysing: K Koring

BTW

Kode: 1

Stoor

1.2.3 Opsomming

Hierdie skerm vertoon 'n opsomming van elke Groepkode vir 'n spesifieke staat. Hierdie opsomming is ook gewoonlik agteraan u kooperasiestaat. Vergelyk die syfers om te verseker dat alles reg ingekom het.

Transaksies							
Opsomming							
SubRek Totaal							
Rek	Staat	Type	Groep	Krediet	Kontant	BTW	Totaal
▶ 900003	2010-01	K	1	R 22.08	R 101.75	R 3.09	R 126.92
900003	2010-01	K	2	R 81.17	R 0.00	R 11.36	R 92.53
900003	2010-01	K	3	R 4,145.47	R 1,093.19	R 19.93	R 5,258.59
900003	2010-01	K	4	R 259.87	R 0.00	R 36.38	R 296.25
900003	2010-01	K	5	R 3,174.73	R 0.00	R 444.45	R 3,619.18
900003	2010-01	K	8	R 495.44	R 59.20	R 77.62	R 632.26
900003	2010-01	K	10	R 13,888.47	R 4,775.48	R 2,612.94	R 21,276.89
900003	2010-01	K	12	R 52.64	R -0.11	R 7.37	R 59.90
900003	2010-01	K	13	R 1,352.97	R 0.00	R 0.00	R 1,352.97
900003	2010-01	K	15	R 43.21	R 38.88	R 11.49	R 93.58
900003	2010-01	K	16	R 0.00	R 23.36	R 3.27	R 26.63
900003	2010-01	K	20	R 2,327.66	R 889.84	R 450.46	R 3,667.96
900003	2010-01	K	22	R 51.49	R 0.00	R 7.21	R 58.70
900003	2010-01	K	23	R 9.54	R 0.00	R 1.34	R 10.88
900003	2010-01	K	24	R 2,368.42	R 156.30	R 353.46	R 2,878.18
900003	2010-01	K	27	R 0.51	R 0.00	R 0.07	R 0.58
900003	2010-01	K	31	R 6,372.00	R 0.00	R 0.00	R 6,372.00
900003	2010-01	K	34	R 5.27	R 0.00	R 0.74	R 6.01
900003	2010-01	K	36	R 2,342.02	R 0.00	R 0.00	R 2,342.02
900003	2006-02	K	10	R 7.60	R 0.00	R 1.06	R 8.66
900003	2006-02	K	12	R 111.84	R 0.00	R 15.66	R 127.50
900003	2006-02	K	15	R 152.74	R 0.00	R 21.38	R 174.12
900003	2006-02	K	22	R 20,909.81	R 0.00	R 2,927.38	R 23,837.19
900003	2006-02	K	23	R 15.09	R 0.00	R 2.11	R 17.20
900003	2006-02	K	36	R 1,847.42	R 0.00	R 0.00	R 1,847.42

117 lynne Kaap Agri C:\Program Files\LPF Systems\AgriBusiness\Data\Statements\Coops\DEMO001-O900003-Ja

1.2.4 Subrekening Totale

'n Lys van al die state wat al ingetrek is.

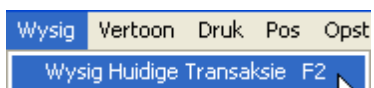
Sub Rek	Open	Sluit	Lyne	StaatNo
▶ 02	250685.66	364614.15	116	2010-01

117 lyne Kaap Agri C:\Program Files\LPF Systems\AgriBusiness\Data\Statements\Coops\DEMO001-O900003-Ja

1.3 Wysig

Die doel van hierdie funksie is om die data van die huidige lyn te verander.

Gebruik die **Wysig** menu-opsie.



Maak die nodige veranderinge en stoor die data.

1.4 Vertoon

1. [Vertoon 'n Staat](#)
2. [Vertoon die staat wat tans Gelaaide is.](#)
3. Vertoon die [Gesiedenis](#) van die state wat al ingetrek is.

1.4.1 Vertoon Enige Staat

Kies die Vertoon opsie van die Menu.



Indien u die **Enige Staat** wil vertoon, dan kies u die **Vertoon**-opsie.

U kan dan die gidsblaaier gebruik om die lêer te vind en oop te maak.

1.4.2 Gelaaide Staat

Kies die Vertoon opsie van die Menu.



Die lêer wat u gaan sien, is die oorspronklike datalêer. 'n Voorbeeld volg.

```
["RekeningNommer", "Datum", "Dok Nom", "Klientbste1#", "Staat Maand", "(K)ontant/k(R)ediet", "Item Nom", "Beskry
"900003/02", "2010/01/01", "", "", "", "R", "", "SALDO O/B", "", "", "", "250685.66", "", "250685.66
"900003/02", "2010/01/06", "BI/GAA00168042", "", "2010-01", "R", "100803", "TOU WASGOEDDRAAD 30M", 22, "P", "2010-
"900003/02", "2010/01/06", "BI/GAA00168042", "", "2010-01", "R", "37753", "SAAGLEM BAND VLEIS 198CM", 15, "P", "20
"900003/02", "2010/01/06", "BI/GAA00168046", "", "2010-01", "R", "600164", "BAKSTEEN CEMENT IMPERIAL 220x105x72
"900003/02", "2010/01/07", "03/GAA00651685", "", "2010-01", "R", "13358", "HEK R2-GALV 900x1200x27MM", 20, "P", "
"900003/02", "2010/01/11", "BI/GAA00168403", "", "2010-01", "R", "54607", "HOENDERVOER GEMENG 25KG", 3, "N", "2010
"900003/02", "2010/01/11", "BI/GAA00168403", "", "2010-01", "R", "49050", "YSTER PLAT 40x6MM P/M", 20, "P", "2010
"900003/02", "2010/01/11", "BI/GAA00168403", "", "2010-01", "R", "51560", "YSTER PLAT 40x10 P/M", 20, "P", "2010-0
"900003/02", "2010/01/11", "BI/GAA00168403", "", "2010-01", "R", "56324", "DRAAD GLAD L/V 5KG 10-3.15MM SABS",
"900003/02", "2010/01/11", "BI/GAA00168438", "", "2010-01", "R", "55465", "MEADOW P/LICK B/BOOSTER 18 5MM PIL
"900003/02", "2010/01/11", "BI/GAA00168438", "", "2010-01", "R", "12300", "VOERMOL MAXIWOL 50KG", 3, "P", "2010-01
```

1.4.3 Geskiedenis

Kies die **Vertoon** opsie van die Menu en dan die **Geskiedenis** sub-opsie..



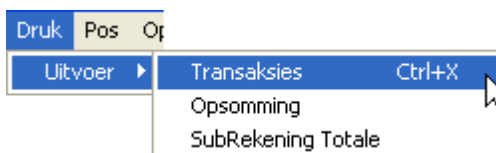
Die **Geskiedenis**.opsie laat u toe om 'n kort opsomming te kry van al die state wat u al ingetrek het.

Rekening	Sub Rek No	Staat	Open Saldo	Eindsaldo	Lyn	Gepos	Begin Lyn	End Lyn	Datum en Tyd	Operateur
900003	02	2010-01	R 250,685.66	R 364,614.15	116	<input type="checkbox"/>	0	0	23/02/2010	

1.5 Druk

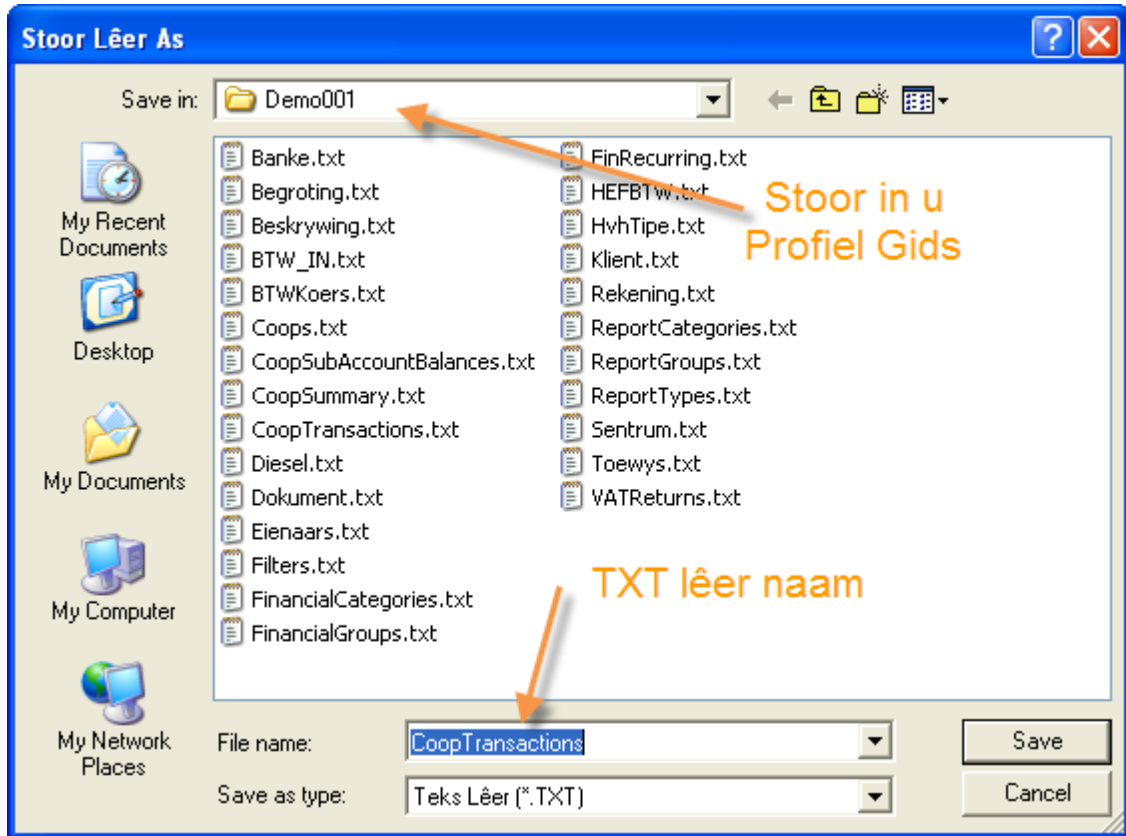
U kan selfs die lyste Uitvoer ("Export") na 'n lêer van u keuse deur die **Druk** menu-opsie te kies.

Kies **Uitvoer** en daarna die relevante opsie soos hieronder aangedui.



Menu opsies

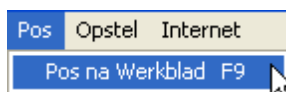
Gebruik die gidsblaaier om aan te dui waar u die lêer te stoor. Die groot 'Desktop' ikoon help om u data maklik te stoor en weer terug te kry.



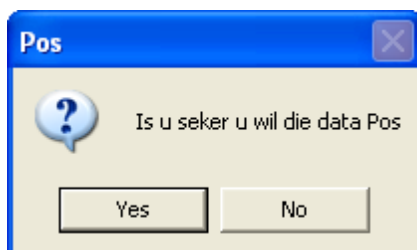
Maak die lêer met Microsoft Excel oop en al die data sal in hul regte kolomme vertoon.

1.6 Pos

Nadat u al u transaksies gekoppel het, moet u die transaksies POS om dit in die werksblad te kry. Dit is altyd goeie praktyk om die F5 sleutel te druk om die staat weer te laai net voordat u die data na die werkblad pos. Dit verseker dat alle koppelings wel in berekening gebring is, want die koppeling word net gemaak wanneer die lêer gelees word.



Kliek op 'Pos na Werkblad' sodat die transaksies na die werkblad gepos kan word.



Bevestiging.

Wanneer u na die werkblad gaan, sal die skerm so lyk.

Datum	Dok	Nr	Beskrywing	Bedrag	BTW	DT Sen	DT Rek	DT Toew	KT Sen	KT Rek	KT Toew	Hvh	DT BTW	KT BTW	DT Reg	KT Reg	BTWF
27/01/2010	FAK	BI/GAA0	Surrogaat-surromel kalf	R 452.78		A		B	A	CAA1	B	1	0	0		CAA001	
27/01/2010	FAK	BI/GAA0	K/mis	R 736.23		A		B	A	CAA1	B	3	0	0		CAA001	
28/01/2010	FAK	BI/GAA0	Flashing alumanation	R 98.90	1	A	255	B	A	CAA1	B	1	12.15	0		CAA001	
28/01/2010	FAK	BI/GAA0	Katpille whiskas ocean	R 162.28	1	A		B	A	CAA1	B	1	19.93	0		CAA001	
28/01/2010	FAK	BI/GAA0	Dulux weatheguard wit	R 686.06	1	A		B	A	CAA1	B	1	84.25	0		CAA001	
28/01/2010	FAK	BI/GAA0	Skoen no 7 1/2 an s de wit	R 296.25	1	A		B	A	CAA1	B	1	36.38	0		CAA001	
29/01/2010	FAK	BI/GAA0	Meadow p/lick b/booster	R 777.60		A		B	A	CAA1	B	5	0	0		CAA001	
29/01/2010	FAK	BI/GAA0	Dulux weatheguard wit	R 686.06	1	A		B	A	CAA1	B	1	84.25	0		CAA001	
29/01/2010	FAK	BI/GHMC	Teel az745	R 970.12	1	A	255	B	A	CAA1	B	7	119.14	0		CAA001	
31/01/2010	FAK	97/BSZ0	Rente	R 2,342.02		A		B	A	CAA1	B	0	0	0		CAA001	
31/01/2010		97/BSZ0	Rente debiet	R 0.00		A		B	A	CAA1	B	0	0	0		CAA001	
31/01/2010		97/BSZ0	Rente debiet	R 0.00		A		B	A	CAA1	B	0	0	0		CAA001	
05/01/2010	FAK	BI/GEB0	Sement ppc surebuild	R 1,348.62	1	A	255	B	A	AEG1	B	20	165.62	0		CAA001	
05/01/2010	FAK	BI/GEB0	Meadow pig grow hpk	R 376.82		A		B	A	AEG1	B	1	0	0		CAA001	
05/01/2010	FAK	BI/GEB0	Meadow complete calf	R 538.17		A		B	A	AEG1	B	3	0	0		CAA001	
05/01/2010		BI/GEB0	Afronding	R 0.01		A	AEG	B	A		B	0	0	0	CAA001		
07/01/2010	FAK	BI/GEB0	Hek r2-galv	R 1,014.42	1	A		B	A	AEG1	B	2	124.58	0		CAA001	
07/01/2010	FAK	BI/GEB0	Brickforce 75mm	R 27.94	1	A	255	B	A	AEG1	B	1	3.43	0		CAA001	
07/01/2010		BI/GEB0	Afronding	R 0.01		A	AEG	B	A		B	0	0	0	CAA001		
07/01/2010	FAK	BI/GEB0	Sement ppc surebuild	R 876.60	1	A	255	B	A	AEG1	B	13	107.65	0		CAA001	
07/01/2010	FAK	BI/GEB0	Brickforce 75mm	R 55.88	1	A	255	B	A	AEG1	B	2	6.86	0		CAA001	
07/01/2010		BI/GEB0	Afronding	R 0.03		A	AEG	B	A		B	0	0	0	CAA001		
09/01/2010	FAK	BI/GEB0	Klamp pyp gs8	R 29.18	1	A		B	A	AEG1	B	10	3.58	0		CAA001	
09/01/2010	FAK	BI/GEB0	Klamp pyp gs12	R 33.74	1	A		B	A	AEG1	B	10	4.14	0		CAA001	
09/01/2010	FAK	BI/GEB0	Nylon las 20mm	R 4.56	1	A		B	A	AEG1	B	4	0.56	0		CAA001	
09/01/2010	FAK	BI/GEB0	Verkbyt nippel groot	R 101.75		A		B	A	AEG1	B	5	0	0		CAA001	
09/01/2010	FAK	BI/GEB0	Stele hark/skoffel	R 44.32	1	A		B	A	AEG1	B	2	5.44	0		CAA001	
09/01/2010	FAK	BI/GEB0	Voermol ls33 25kg	R 178.20		A		B	A	AEG1	B	2	0	0		CAA001	
12/01/2010	FAK	BI/GEB0	Matras budget	R 178.18	1	A		B	A	AEG1	B	1	21.88	0		CAA001	
12/01/2010		BI/GEB0	Afronding	R 0.03		A	AEG	B	A		B	0	0	0	CAA001		
12/01/2010	FAK	BI/GIN00	Baksteen sement	R 3,135.00	1	A	255	B	A	CAA1	B	500	385	0		CAA001	
16/01/2010	FAK	BI/GEB0	Rusks a/mark muesli	R 26.63	1	A		B	A	AEG1	B	1	3.27	0		CAA001	
16/01/2010		BI/GEB0	Afronding	R 0.03		A	AEG	B	A		B	0	0	0	CAA001		
*																	

U sal opmerk dat een van die kante (DT of KT) die die Kooprasierekeningkode het. Die ander kant behoort die uitgawe te verteenwoordig. Verseker dat alle transaksies ingevul is en dat die BTW codes korrek is. Let veral op die privaatgebruik items, die nulkoers items en die BTW vrygestelde items.

U kan die data op die werkblad verander indien u die uitgawerekening wil verander.

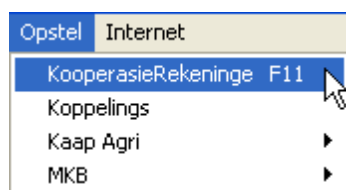
1.7 Opstel

U moet die volgende informasie opstel:

1. [Kooprasierekening](#)
2. [Koppelings](#)
3. [Groepkode-koppelings](#)

1.7.1 Kooprasierekening

Die eerste taak wat u het, is om u kooprasiebesonderhede vir die program te gee.



Die volgende skerm sal verskyn sodat u die inligting kan voltooi.

	Koop RekNo	SubRek	Rek	Verskaffer	Sentrum	Toewys	Kontant Rek	Beskrywing	Ignoreer Betalings?	Betalings DokNo Begin	Verander Hoofletters?
*									<input type="checkbox"/>		<input type="checkbox"/>

Die Koop RekNo is die hoofrekening wat u kooperasie vir u geskep het.

Die kooperasie sal ook subrekeninge vir u skep. Skep nou 'n lyntjie vir elkeen van die subrekeninge.

Rek is die finansiële Rekeningkode wat u aan hierdie kooperasierekening wil koppel. Gebruik die 'dropdown' om 'n rekening te kies.

Indien u u Verskaffers in 'n aparte register huisves (ons beveel dit aan), dan kan u die spesifieke Verskafferkode in die Verskaffer kolom naslaan. Indien u nie 'n aparte register gebruik nie, dan laat u hierdie kolom sonder data.

Die Sentrum en Toewysings kan ook per subrekening gekies word. Dit laat u toe om die data baie fyn te allokeer.

Die Kontantrekening kan ook van 'n 'dropdown' gekies word. Die transaksies wat by die kooperasie aangekoop en kontant betaal is, sal die gespesifiseerde rekeningkode in die kt-kant gebruik in plaas van die Rekeningkode. Die Verskaffer sal dus nie gekrediteer word nie, maar wel u "kontant op hande"-rekening.

Die beskrywingskolom laat u toe om 'n nota in te sit om die subrekening te verduidelik. Die produksoort is altyd 'n goeie opsie.

Indien u die "Ignoreer Betalings?" kolom merk, sal al die betalingstransaksies geignoreer word. Dit word gewoonlik gedoen wanneer u ook u bankstaat intrek. Indien u hierdie kolom nie merk nie, gaan u twee transaksies vir die betalings op u stelsel hê - een wanneer die kooperasie ingetrek word EN een wanneer die bankstaat ingetrek word.

Die Betalingsdokumente begin met spesifieke kodes. Definieer dit hier sodat die stelsel weet hoe om die betalingstransaksies te identifiseer.

Al die data wat u van die kooperasie kry, is in hoofletters. Vir baie mense is dit moeilik leesbaar. Deur die "Verander Hoofletters?" kolom te merk, sal die eerste karakter 'n hoofletter bly en al die ander karakters kleinletters word.

	Koop RekNo	SubRek	Rek	Verskaffer	Sentrum	Toewys	Kontant Rek	Beskrywing	Ignoreer Betalings?	Betalings DokNo Begin	Verander Hoofletters?
🔍	900003	02	CAA1	KAA001	A	B	AEG1	KaapAgri rekening	<input checked="" type="checkbox"/>	AP/AC	<input checked="" type="checkbox"/>
*									<input type="checkbox"/>		<input type="checkbox"/>

Gebruik u regspsyl om die laaste paar kolomme te sien.

	Verskaffer	Sentrum	Toewys	Kontant Rek	Beskrywing	Ignoreer Betalings?	Betalings DokNo Begin	Verander Hoofletters?	Limiet	Betaal Frek	Begin Maand
	KAA001	A	B	AEG1	KaapAgri rekening	<input checked="" type="checkbox"/>	AP/AC	<input checked="" type="checkbox"/>	R 1,000,000.00	12	1
*						<input type="checkbox"/>		<input type="checkbox"/>			

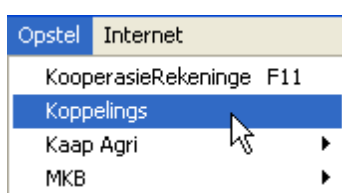
U kan die limiet van die subrekening hier invul. Hierdie inligting is net vir volledigheidshalwe en word nie tans in die stelsel gebruik nie. Dit mag dalk later by die begroting of kontantvloei gebruik word.

Die betalingsfrekwensie dui maar net hoe gereeld u die rekening moet vereffen. Dui die aantal maande hier aan. indien u byvoorbeeld elke maand moet betaal, gebruik 12. Indien u halfjaarliks moet betaal, gebruik 6, ens.

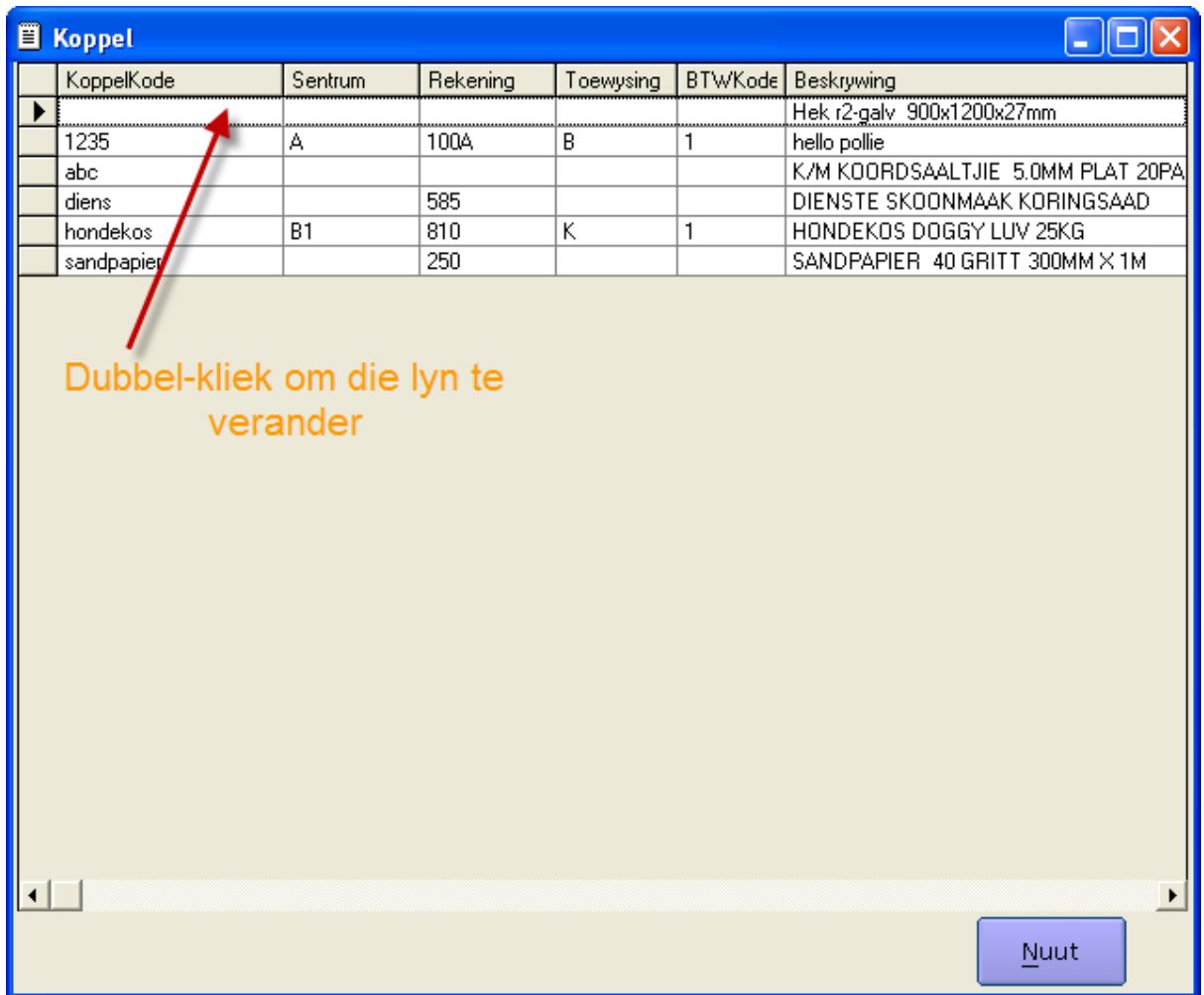
Die beginmaand dui die eerste maand van die jaar wanneer u die rekening moet vereffen. Indien u maand 3 gebruik en halfjaarliks moet betaal, sal u in Maart en September u rekneing moet vereffen. Hierdie inligting word ook nog nie tans in die stelsel gebruik nie, maar kan later by die begroting en kontantvloei ingewerk word.

1.7.2 Koppelings

Hierdie opsie laat u toe om al die transaksies wat u alreeds gekoppel het, te sien en te kan verander.



Lys van al die betaande koppelings. Dubbel-kliek op een om dit te verander.



KoppelKode	Sentrum	Rekening	Toewysing	BTWCode	Beskrywing
					Hek r2-galv 900x1200x27mm
1235	A	100A	B	1	hello pollie
abc					K/M KOORDSAALTJIE 5.0MM PLAT 20PA
diens		585			DIENSTE SKOONMAAK KORINGSAAD
hondekos	B1	810	K	1	HONDEKOS DOGGY LUV 25KG
sandpapier		250			SANDPAPIER 40 GRITT 300MM X 1M

Dubbel-kliek om die lyn te verander

Nuut

Verander die koppelings van 'n spesifieke transaksie. Hierdie opsie het voorrang bo die Groepkode-opstelling. U kan dus dit gebruik om 'n spesifieke transaksie **ALTYD** na hierdie koppelings te stuur.

Koppeling

Koppelingkode: hondekos

Beskrywing: HONDEKOS DOGGY LUV 25KG

Unieke Beskrywing: HONDEKOS

Koppel aan

Sentrum: B1 Demo Plaas

Rekening: 810 Omheining

Toewysing: K Koring

BTW

Kode: 1

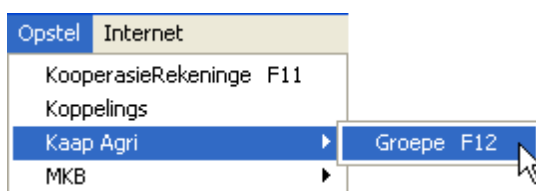
Stoor

1.7.3 Groepkode-koppelings

Elke kooperasie groepeer hulle itemkodes in groepe. Al die verskillende make, kleure en groottes skoene sal aan een groep behoort. U kan nou elke voorraaditem na hul regte kodes allokeer, maar ons het gevind dat dit beter is om net die groepe reg te allokeer. Daarvoor het ons dan ook vir elke kooperasie wat ons ondersteun, 'n opstellings opsie te gee.

Ons hanteer net Kaap Agri in die voorbeeld, maar die ander kooperasies werk op dieselfde manier.

Kies die menu opsies soos hieronder aangedui.



Die volgende skerm met al die groepe reeds ingevul, sal dan verskyn.

Kaap Agri Groepe						
Stoor Opdateer						
	Groep	Beskrywing	Rekening	Sentrum	Toewysing	Beskrywing 2
	1	DIEREGESONDHEIDSMIDDELS				ANIMAL HEALTH
	2	BELIGTING EN ELEKTRIESE				LIGHTING AND ELECTRICAL
	3	DIEREVOEDING				ANIMAL FEEDS
	4	KLERASIE				CLOTHING
	5	VERF EN VERWANTE PRODUKTE				PAINT AND RELATED PRODUCTS
	6	BORSELWARE EN				BRUSHWARE AND PAINT
	7	MOTOR- EN				CAR AND TRACTOR REQUISITES
	8	BESPROEING				IRRIGATION
	9	SAAD				SEED
	10	BOUMATERIAAL EN TOEBEHORE	Reparasies geboue			BUILDING MATERIALS AND
	11	CHEMIES				CHEMICAL
	12	ALGEMEEN				GENEAL/SUNDRIES
	13	KUNSMIS				FERTILISERS
	14	BRANDSTOF				FUEL
	15	GEREEDSKAP EN LERE				TOOLS AND LADDERS
	16	KRUIDENIERSWARE				RATIONS
	17	SMEERMIDDELS				LUBRICANTS
	18	GRONDSLYTONDERDELE EN				TILLING APPARATUS AND
	19	SNOEI EN PARS				PRUNE AND PRESS
	20	STAAL EN OMHEINING				STEEL AND FENCING
	21	PAKMATERIAAL				PACKING MATERIAL
	22	PLASTIEK EN TOU	Verpakkingsmateriaal			PLASTICS AND TWINES
	23	TUIN EN BYKOMSTIGHEDE				GARDEN AND ACCESSORIES
	24	HUISHOUDELIKE WARE				DOMESTIC GOODS
	25	MEGANIESE ONDERDELE				MECHANICAL PARTS
	26	MEGANIESE ONDERDELE				MECHANICAL PARTS
	27	PLANTMATERIAAL / KWEKERY				PLANTMATERIAL / NURSERY
	28	SKWERFHOEFFE				STATIONERY

Kies vanaf Lys

Kies die regte Rekening, Sentrum en Toewysing vir elke lyntjie. elke kolom het 'n 'dropdown' om van te kies.

Ander opsies:

Opdateer
Verwyder alle Rekeninge
Verwyder Rekeninge van huidige Lyn
Vanaf Txt Lêer

Indien u al die kodes wat u toegeken het, wil verwyder, gebruik die "Verwyder alle Rekeninge" opsie. Dit sal NIE die groepe verwyder nie.

Indien u net die huidige lyntjie se kodes wil verwyder, gebruik die "Verwyder Rekeninge van huidige lyn" opsie. Dit sal NIE die groepe verwyder nie.

Indien u geen groepe op u stelsel het nie of u wil u lys met die nuutste lys van die kooperasie opdateer, gebruik die "Vanaf Txt lêer opsie. Kies die korrekte lêer en al die groepkodes sal ingetrek word. Verseker net dat al u Rekening, Sentrum en Toewysingskodes korrek ingevul is.

1.8 Aflaai

1. [Epos](#)

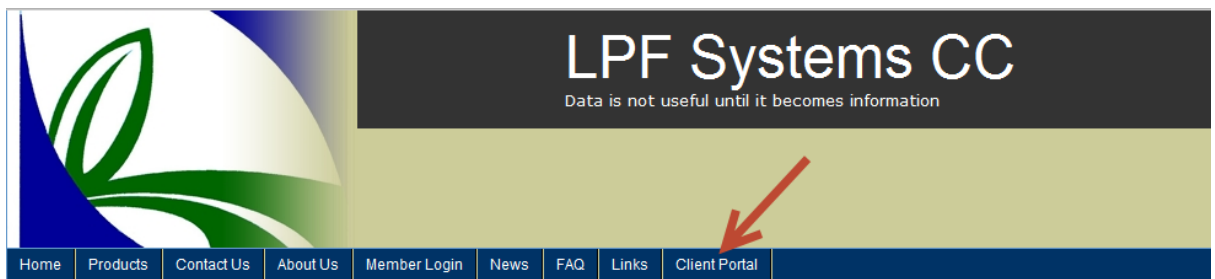
1.8.1 Epos

LPF stuur maandeliks vir u die vorige maand se kooperasiestate per epos. Ons ontvang die state die aand van die 5de. U behoort u state die 6-7de van die maand te kry.

Die epos bevat die gezippte lêer met u kooperasiestate in. U hoef NIE die lêer te unzip nie, aangesien die program dit self doen wanneer die lêer gelees word. U moet net die aanhegsel stoor op 'n plek waar u dit weer maklik kan kry. Ons beveel aan dat u dit sommer op die Desktop stoor, want daar is 'n lekker groot ikoon op die linkerkant wat u kan gebruik. Wanneer u die lêer moet intrek, dan kan u weer op Desktop kliek om u lêer te vind.

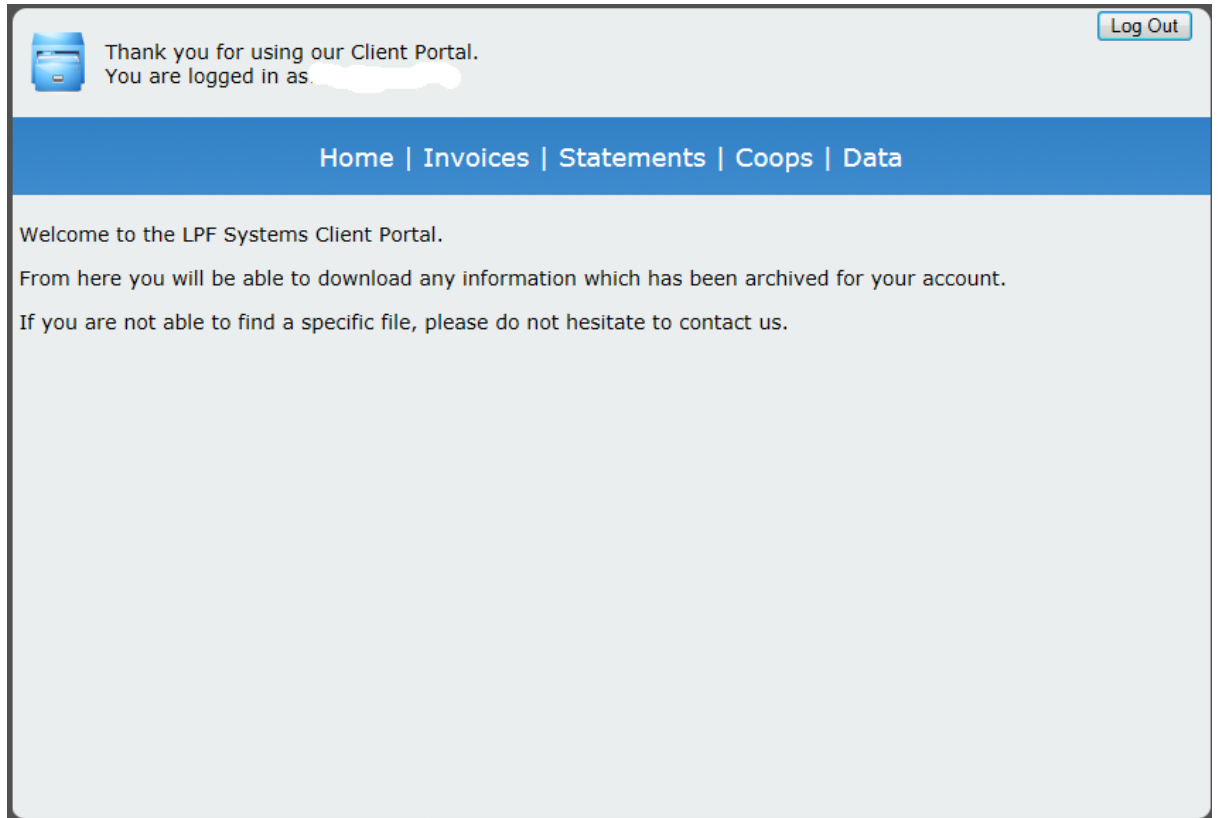
1.8.2 Portaal

U kan ook u inligting (en ouer state) van die LPF portaal verkry.



LPF Systems sal vir u u Username en Password per epos aanstuur. Indien u nie een het nie, kontak ons gerus vir die inligting.

The image shows a 'Member Login' form. It has a grey background with rounded corners. At the top, the title 'Member Login' is centered in bold black text. Below the title are two input fields: 'Username' and 'Password'. To the right of the 'Password' field is a blue 'Log In' button. Below the input fields is a blue hyperlink that says 'Forgot your password?'.



The screenshot shows the LPF Systems Client Portal interface. At the top left, there is a blue icon of a server rack. To its right, the text reads: "Thank you for using our Client Portal. You are logged in as [redacted]". In the top right corner, there is a "Log Out" button. Below this is a blue navigation bar with the following links: "Home | Invoices | Statements | Coops | Data". The main content area contains the following text: "Welcome to the LPF Systems Client Portal. From here you will be able to download any information which has been archived for your account. If you are not able to find a specific file, please do not hesitate to contact us."

- **Invoices** sal 'n kopie toon van al die fakture wat ons al aan u gestuur het. U kan dit enige tyd aflaai vir u rekorddoeleindes.
- **Statements** sal 'n kopie toon van al die state wat ons al aan u gestuur het. U kan dit enige tyd aflaai vir u rekorddoeleindes.
- **Coops** sal 'n kopie toon van al die kooperasiestate wat ons al aan u gestuur het. U kan dit enige tyd aflaai vir u rekorddoeleindes.
- **Data** sal 'n kopie van u registrasie inligting, data, ens aantoon. U kan dit enige tyd aflaai vir u rekorddoeleindes.

